



GEODOG®

Руководство по быстрой
установке



GEODOG® – Основной принцип

Как работает GEODOG®?

В своей основе **GEODOG®** является высокоэффективным «мобильным телефоном» для вашей собаки.

Как и любому мобильному телефону, **GEODOG®** необходима SIM-карта оператора мобильной связи с номером телефона (*см. стр. 5 для более подробной информации по использованию SIM-карты*).

Для установления соединения с **GEODOG®** вам понадобится ваш мобильный телефон. Вы отправляете команды посредством звонка **GEODOG®** или посредством SMS-сообщения на телефонный номер **GEODOG®**. **GEODOG®** выполняет команду и присылает ответ в SMS-сообщении на ваш мобильный телефон.

С **GEODOG®** вы можете:

Определять местонахождение и искать вашу собаку в активном режиме

Вы можете выяснить текущее местонахождение вашей собаки, позвонив **GEODOG®**, или можете проследить маршрут вашей собаки, отправив SMS-команду включить поиск.

На ваш запрос придет ответ в SMS с указанием координат места, которые вы можете либо найти на карте (распечатанной карте или интернет-карте) и соотнести с месторасположением вашей собаки, либо указать в качестве места назначения в вашем навигационном устройстве.

Наблюдать за собакой в пассивном режиме

Также, вы можете наблюдать за вашей собакой, не прилагая усилий (в пассивном режиме). Для этого в **GEODOG®** вы можете определить так называемые «зоны», и вам будет поступать информация в SMS, когда ваша собака заходит или выходит из такой зоны.

GEODOG® высылает ответы только на телефонный номер, который был зарегистрирован в устройстве. Только вы «устанавливаете связь» с вашей собакой. **GEODOG®** не будет принимать звонки или SMS-команды с других номеров телефонов.



[ECO]

GEODOG® Элементы Управления

Кнопка ПИТАНИЕ (POWER) для ВКЛЮЧЕНИЯ (ON) и ВЫКЛЮЧЕНИЯ (OFF) GEODOG® \ для включения режима ЭКО (ECO)

Для ВКЛЮЧЕНИЯ (ON) нажмите кнопку ПИТАНИЕ (POWER) и удерживайте её в течение 3 секунд, пока все кнопки не загорятся **ЗЕЛЕНЫМ**. Затем отпустите кнопку ПИТАНИЕ (POWER), кнопка должна гореть **ЗЕЛЕНЫМ**. Для переключения в режим экономии энергии (Эко-режим) нажмите кнопку ПИТАНИЕ (POWER) и удерживайте 0,5-3 секунды. Она должна мигать **ЗЕЛЕНЫМ**.

Для ВЫКЛЮЧЕНИЯ (OFF) **GEODOG®** нажмите кнопку ПИТАНИЕ (POWER) и удерживайте её в течение 3 секунд, пока все кнопки не загорятся **КРАСНЫМ**. Затем отпустите кнопку ПИТАНИЕ (POWER).



[FENCE]

Кнопка ДОМ (HOME) / кнопка Граница (FLEX)

С помощью удержания кнопки (> 3 секунд) вы можете сохранить ваше текущее местонахождение как Зона-Дом (HOME) или как Зона-Граница (FLEX), коротким нажатием (0,5-3 секунды) вы включаете/выключаете ограничительную функцию наблюдения в пассивном режиме.



[FENCE]

GSM and GPS индикаторы

Эти индикаторы отображают текущий статус GSM- and GPS-сигналов

GSM: **ЗЕЛЕНЫЙ** = подключен к сети; **Мигание ЗЕЛЕНЫМ** = поиск сети; **Мигание КРАСНЫМ** = отсутствует SIM-карта или неправильные настройки PIN-кода

GPS: **ВЫКЛЮЧЕН (OFF)** / **горит ЗЕЛЕНЫМ** / **Мигает ЗЕЛЕНЫМ** в зависимости от рабочего режима; **Горит КРАСНЫМ** = неисправность

Экономия энергии с помощью выключения индикатора

Через минуту после выполнения последнего действия все индикаторы погасают. Непродолжительное нажатие на кнопку ПИТАНИЕ (POWER) включает дисплей индикатора и возобновляет функционирование кнопок.



GSM



GPS

Блокировка клавиш

GEODOG® можно защитить от случайного или несанкционированного выключения с помощью SMS-команд (см. страницу 14ff).

ВНИМАНИЕ: Когда включена блокировка клавиш, индикаторы временно не горят.

GEODOG® можно управлять только с помощью SMS-команд. Если **GEODOG®** выключился из-за разряженного аккумулятора, а потом **GEODOG®** был заряжен, блокировка клавиатуры автоматически выключается.

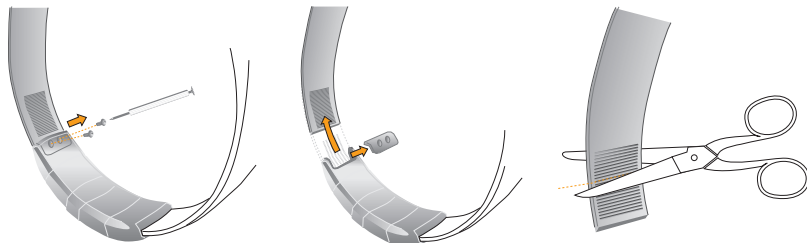


Регулирование длины ошейника

Регулирование длины ошейника

В случае необходимости укоротите ошейник до подходящего вашей собаке размера. Выкрутите оба шурупа у рифленого ремешка (см. иллюстрации), используя отвертку в комплекте, и ослабьте ошейник.

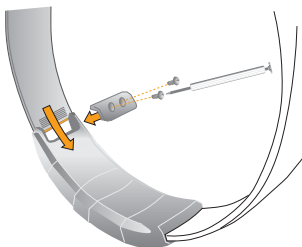
Ремешок можно отрезать по бороздкам рифления (внутри) ножницами или острым ножом.



На ремешке должны остаться как минимум 3 бороздки рифления для обеспечения крепкого сцепления с замком!



Нельзя подрезать ошейник GEODOG® с той стороны ремешка, где нет рифления. В этом ремешке находятся электрические провода. Если ремешок порезан, починить GEODOG® будет невозможно.



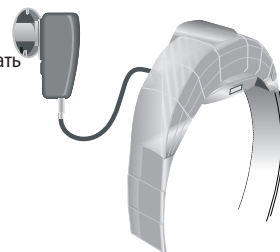
Вставьте укороченный ремешок в закрепляющий механизм до упора и снова зафиксируйте его с помощью двух шурупов. Пожалуйста, убедитесь, что ремешок держится крепко.



Первые действия

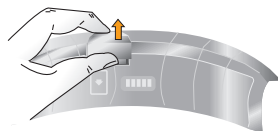
Зарядка аккумулятора

Пожалуйста, обязательно зарядите **GEODOG®** полностью перед тем, как использовать его в первый раз (время зарядки: приближ. 2 часа)

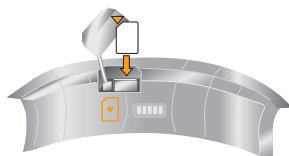


Установка SIM-карты / Включение **GEODOG®**

Откройте слот для SIM-карты **GEODOG®** (см. иллюстрацию)



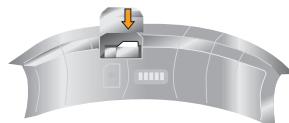
Установите SIM-карту следующим образом:



ВНИМАНИЕ: Если вы используете SIM-карту с PIN-кодом, вставляйте ее только после того, как вы настроили конфигурацию ошейника через компьютер (см. страницу 9)

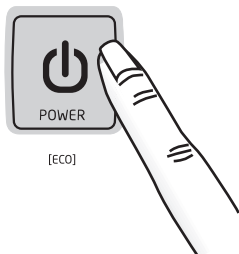



Аккуратно закройте слот для SIM-карты. Проверьте, чтобы на крышке и слоте не было загрязнений, так как это может повлиять на водонепроницаемость устройства.





Конфигурация с помощью компьютера



Чтобы включить **GEODOG®**, удерживайте кнопку ПИТАНИЕ  нажатой более 4 секунд, пока все кнопки не загорятся **ЗЕЛеныМ**. Затем отпустите кнопку, теперь она горит **ЗЕЛеныМ**.

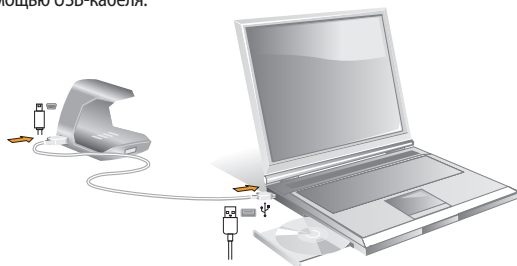


Если дисплей индикатора GSM горит **КРАСНЫМ**, SIM-карта была установлена ненадлежащим образом, или настройки PIN-кода неправильные.

Если дисплей индикатора GSM мигает **ЗЕЛеныМ**, SIM-карта была установлена правильно, однако подключиться к сети мобильной связи не удается.

Подключение **GEODOG®** к компьютеру

Положите **GEODOG®** на док-станцию и подключите док-станцию к вашему компьютеру с помощью USB-кабеля.



Системные требования к программному обеспечению **GEODOG®** для компьютеров

Компьютер с CD-ROM-приводом и USB-1.1-портом, работающий на одной из перечисленных операционных систем:

Windows XP Home или Professional с Пакетом обновления 3 (или выше)

Windows Vista 32bit

Windows 7

Монитор (разрешение 1024 x 800 или выше)

Доступ к интернет для отображения карт и обновления программного обеспечения



Установка

Вставьте в компьютер компакт-диск с программным обеспечением приложения **GEODOG™** для компьютеров. Процесс установки начинается автоматически. Если у вас отключена функция автоматического запуска компакт-дисков, выберите устройство со съемным носителем (например, диск D:) в меню Компьютер и запустите установочный файл Setup.exe, кликнув на него два раза. Следуйте инструкциям по установке программы.

Возможно, что на мониторе компьютера появится сообщение о том, что к USB-порту подключено новое неизвестное устройство. Закройте окно с этим сообщением.



После установки вы сможете найти программу **GEODOG®** в выбранной вами директории установки.

Запуск программы

Запустите программное обеспечение, кликнув два раза на ярлык программы, и включите **GEODOG®**. Когда соединение будет установлено, ярлык **GEODOG®** в основной панели загорится зеленым. Если он загорается красным, выключите **GEODOG®** и включите снова.

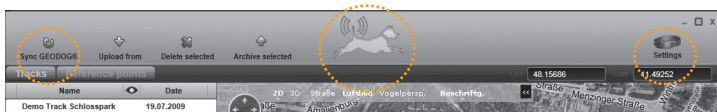
Если вы запускаете программное обеспечение в первый раз, **GEODOG®** проверит соединение с интернет для загрузки обновленных версий программного обеспечения или обновлений собственной операционной системы **GEODOG®** (так называемая **Прошивка**), если это необходимо. Такие обновления всегда необходимо устанавливать для того, чтобы воспользоваться последними усовершенствованиями. Для того чтобы сделать это, следуйте инструкциям по обновлению (**Обновление**).



Конфигурация с помощью компьютера

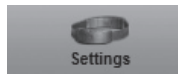
Отображение коммуникации с GEODOG®

Когда **GEODOG®** подключен, и коммуникация осуществляется в рабочем режиме, логотип **GEODOG®** горит зеленым, и клавиши функционируют.

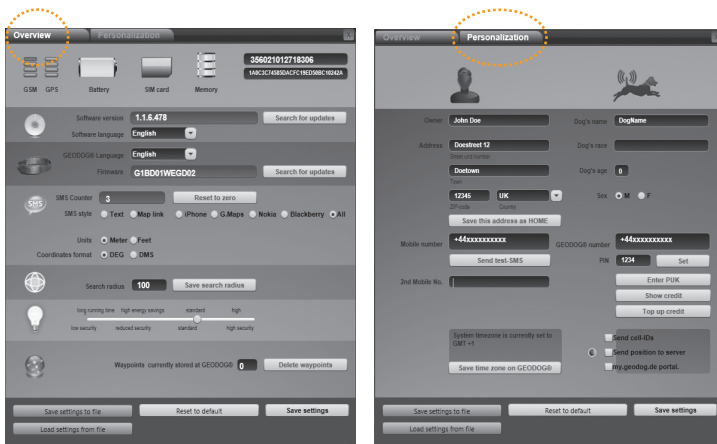


Конфигурация настроек пользователя

Программное обеспечение **GEODOG®** позволяет легко вводить все настройки пользователя с помощью компьютера. Все настройки для персонализации **GEODOG®** можно найти в окне настроек.



Окно настроек имеет две вкладки: Обзор и Персонализация. Вы можете изменить режим просмотра, кликнув на названия вкладок.



Конфигурация с помощью компьютера



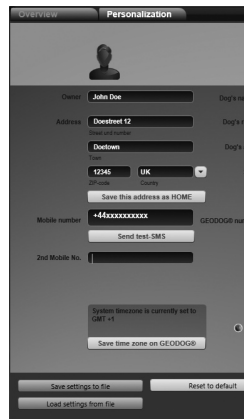
Настройки пользователя во вкладке «Персонализация»

Окно персонализации поделено на 2 части: Хозяин и Собака. В данных хозяина вы можете указать свой адрес как ДОМАШНИЙ адрес. Кнопка **Сохранить адрес в качестве ДОМАШНЕГО** автоматически определяет соответствующие координаты (если этот адрес хранится в данных онлайн карты вашего провайдера карт) и сохраняет их в качестве расположения вашего дома при последующем использовании Зоны-ДОМ.

Регистрация вашего номера мобильного телефона (включая второй номер)

Введите номер вашего мобильного телефона в поле номер мобильного. Вводите номер с международным кодом страны (например, +49 для Германии) и без «0» (например, 0170-123456789 вводится как +49170 123456789).

Вы можете использовать кнопку Отправить тестовое SMS-сообщение, чтобы подтвердить, что **GEODOG®** зарегистрировал номер вашего телефона. Второй номер телефона можно зарегистрировать таким же образом. Пожалуйста, обратите внимание на то, что **GEODOG®** всегда передает текстовое сообщение на оба номера, когда вы отправляете запрос. Эту опцию можно включать и отключать с помощью SMS-команд (смотрите Полный список всех SMS-команд, стр.14)



Часовой пояс (летнее-/зимнее время) и дата

Часовой пояс и дата на вашем компьютере автоматически передаются **GEODOG®**, когда вы Сохраняете настройки времени в **GEODOG®**.

Персонализация для вашей собаки

Вы можете зарегистрировать имя, породу, возраст и пол вашей собаки. Эта информация будет храниться в настройках программного обеспечения. Длина имени собаки не должна превышать 10 символов.

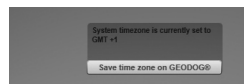
Мобильный номер GEODOG®

Укажите номер мобильного телефона **GEODOG®** (номер телефона SIM-карты, которую вы используете в **GEODOG®**)

Изменить настройки PIN-кода для SIM-карты GEODOG®

Настройки PIN-кода для **GEODOG®** должны соответствовать PIN-коду SIM-карты. Для корректного начала работы **GEODOG®** эта настройка должна быть завершена до установки SIM-карты в ошейник!

Введите четырехзначный PIN-код (кодовый номер, например. 6845) SIM-карты так, как это указано в документах оператора мобильной связи, и подтвердите ввод с помощью Отправить. PIN-код 1234 установлен в **GEODOG®** по умолчанию.





Определение места – Поиск – Определение

Определение места – разовый запрос на выяснение местонахождения

Существует два способа получить информацию о текущем местонахождении вашей собаки:



Определение места с помощью телефонного звонка

Звонок на **GEODOG®**: Вы набираете номер мобильного телефона **GEODOG®**, ждете сигнала и вешаете трубку. **GEODOG®** не отвечает на звонок, а регистрирует номер звонящего. Таким образом, телефонный звонок для вас бесплатный.



Определение места с помощью текстового сообщения

Как вариант, вы можете отправить текстовое сообщение с командой определить местонахождение (смотрите полный список всех SMS-команд на стр.14ff)

В обоих случаях спустя некоторое время вы получите SMS-сообщение от **GEODOG®** на ваш зарегистрированный номер мобильного телефона, в котором будут указаны координаты местонахождения вашей собаки.



Если **GEODOG®** не доступен в момент звонка из-за отсутствия мобильной связи, вы услышите автоответ от оператора мобильной связи. Однако, **GEODOG®**, автоматически вышлет информацию в ответ на запрос о местонахождении, как только связь будет восстановлена. Если **GEODOG®** находится вне зоны приема GPS, когда вам нужно определить местонахождение вашей собаки (например, в подвале или подземной автомобильной парковке), он продолжит вычислять координаты места в течение 5 минут. Если по истечении этого периода вычислить координаты не удастся, **GEODOG®** отправляет сообщение с информацией о том, что обнаружить местонахождение в данный момент невозможно, и указывает последние известные координаты местонахождения.

Как только **GEODOG®** удастся восстановить GPS-сигнал, он автоматически отправляет информацию о текущем местонахождении.



Поиск

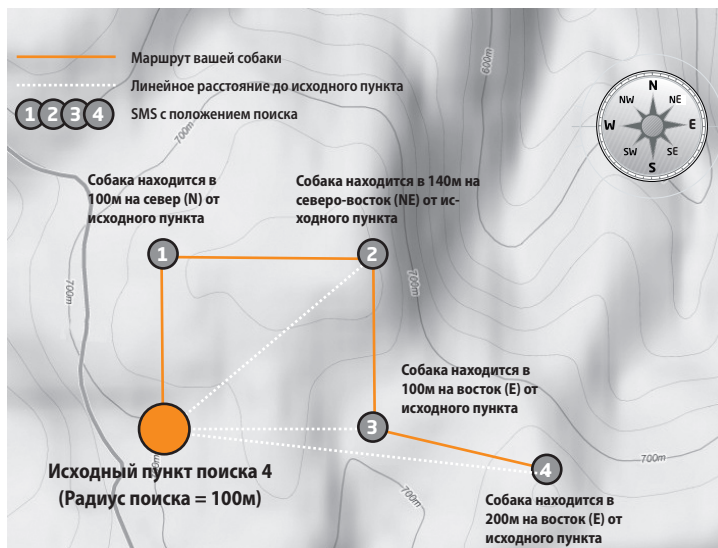
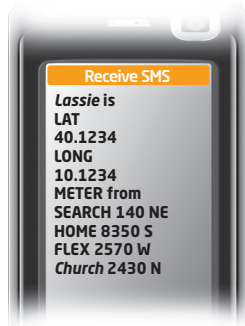
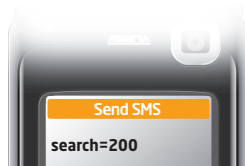
Активация Режима Поиска (отслеживание вашей собаки)

Так как ваша собака не всегда остается в одном месте, пока вы не окажетесь рядом с ней, вы можете «отслеживать» ее на определенном расстоянии.

Для этого отправьте команду поиск=X на **GEODOG®** (X = выбранный вами радиус поиска; 500м установлено по умолчанию). Команда поиск включен / поиск выключен включает или выключает функцию поиска с настройками радиуса, заданными при последнем поиске.

Вы получите новое SMS-сообщение, как только ваша собака переместилась с последнего места на заданное расстояние.

Данные о расстоянии в ПОИСКЕ в SMS относятся к первому месту, в котором была ваша собака, когда вы включили режим поиска (= исходный пункт). Таким образом, вы будете знать, как далеко переместилась ваша собака в течение того времени, пока вы добираетесь до исходного пункта.





Определение места – Поиск – Определение

Определение

Как определить местонахождение по координатам

GEODOG® предлагает два варианта, чтобы точно определить место, указанное в данных местоположения.

С помощью мобильного телефона без подключения к интернет (стандартный мобильный телефон)

Вы получаете текстовое SMS-сообщение с координатами местонахождения вашей собаки. Можно посмотреть эти координаты на карте, которую вы самостоятельно можете распечатать с сайта www.geodog.de.



Карты с координатной сеткой также можно найти в продаже. Наиболее подходящий масштаб 1:25.000.

Если у вас есть навигатор (автономный или встроенный в автомобиле), вы можете сразу ввести координаты места назначения практически в любой модели устройства.

Таким образом, вы можете проложить маршрут до вашей собаки. Пожалуйста, воспользуйтесь инструкцией для вашего навигатора.

В текстовом сообщении **GEODOG®** также указывается расстояние и направление до зон и ориентиров, которые вы задали ранее. Так что возможно, что вы найдете свою собаку без помощи карты.



Поскольку количество символов в текстовом сообщении ограничено, вы будете получать информацию о расстоянии до зоны-Дом (HOME) и зоны-Граница (FLEX), и еще до двух ближайших зон-Запрета или ориентиров!



Мобильный телефон со встроенным web-браузером

Если в вашем телефоне есть встроенный web-браузер, вы можете получать данные о местонахождении вашей собаки, которые будут сразу отображаться на карте в вашем мобильном. С помощью SMS-команды со ссылкой на карту вы сможете установить персональные настройки для получения интернет ссылки с координатами местонахождения вашей собаки. Выберите эту ссылку, чтобы открыть просмотр на карте. Кликнув на карту, вы можете устанавливать необходимый масштаб карты.

Дополнительная возможность: если у вас Apple iPhone®, BlackBerry® с, BlackBerry®Maps™, смартфон на платформе Windows Mobile®, телефон Nokia с операционной системой Symbian S60 или мобильный с операционной системой Android™, вы можете корректировать ссылку на вашем компьютере, чтобы потом нужное приложение с картой открывалось автоматически, когда вы кликаете на ссылку.

Если дополнительно ваш телефон поддерживает GPS-сигнал, вы без труда можете проложить маршрут до вашей собаки, потому что GPS-приемник телефона может определить ваше местоположение.

Если ваш мобильный телефон не имеет встроенного web-браузера, вы можете выбрать ваш домашний адрес (home) или последнее место в зоне ГРАНИЦА (FLEX) (как ориентир, который вам известен) в качестве исходного пункта навигации. Соответствующими SMS-командами в таком случае будут: routehome (маршрут от дома) или routeflex (маршрут от границы)



Подключение мобильного телефона к интернет влечет дополнительные расходы. Убедитесь, что вы используете наиболее выгодный тарифный план для передачи данных на основании вашего договора с оператором мобильной связи. К сожалению, многие операторы не вносят изменения в клиентские договора автоматически, когда происходит понижение тарифов.



Мобильный телефон со встроенным web-браузером на платформе Windows Mobile 6.x

Для телефонов на платформе Windows Mobile вы можете использовать программное обеспечение **GEODOG®** Mobile за дополнительную плату. Эта версия мобильного программного обеспечения поддерживает удобные функции поиска и интуитивно понятное отображение информации, а также дает возможность сохранять карты без подключения к интернет. Более того, вы можете наблюдать за несколькими собаками одновременно в полностью автоматическом режиме. **Для получения более подробной информации посетите сайт www.geodog.de.**



Коммуникация с помощью текстовых сообщений

GEODOG® необходимо включать и подключать к мобильной сети для установления связи.

Некорректные команды будут возвращаться к вам с сообщением об ошибке. Любое входящее сообщение от незарегистрированного номера мобильного телефона будет автоматически пересылаться на ваш (зарегистрированный) номер телефона.

В ответ на каждую корректную SMS-команду вам будет приходиться текстовое SMS-сообщение на зарегистрированный номер мобильного телефона (исключение: регистрация имени собаки)

SMS-Команда	
Функции поиска	Единовременный запрос о текущем местоположении
	Активировать функцию поиска в радиусе X
	Активировать / Отключить функцию поиска с последними заданными настройками радиуса
	Вослать маршрут от местонахождения-ДОМ (HOME) до местонахождения GEODOG® в виде ссылки на карту
	Вослать маршрут от местонахождения-ГРАНИЦА (FLEX) до местонахождения GEODOG® в виде ссылки на карту
Зоны / Ограничительные функции	Активировать ограничительную функцию вокруг положения-ДОМ (HOME) в радиусе X
	Активировать / Отключить ограничительную функцию вокруг положения-ДОМ (HOME) (с последними заданными настройками радиуса)
	Активировать / Отключить ограничительную функцию вокруг положения-ГРАНИЦА (FLEX) в радиусе X
	Активировать / Отключить ограничительную функцию вокруг положения-ГРАНИЦА (FLEX) (с последними заданными настройками радиуса)
	Установить зону-ЗАПРЕТА относительно текущего положения в радиусе X и обозначить ее
Ориентир	Сохранить ссылку (ориентир) на текущее положение и обозначить ее
Энергия	Активировать / Отключить режим экономии энергии (Eco-mode)
Основные настройки	Зарегистрировать имя собаки
	Зарегистрировать мобильный телефон А и/ или Б (также активированный для коммуникации)
	Активировать / Отключить зарегистрированный мобильный телефон А для коммуникации
	Активировать / Отключить зарегистрированный мобильный телефон Б для коммуникации
	Активировать / Отключить сервер для коммуникации с GEODOG®
Другие настройки	Язык
	Выбрать формат (ДГ (DEG)); десятичные градусы; ГМС (DMS): градусы-минуты-секунды)
	Единицы измерения длины
	Передача SMS координат в виде ссылки на карту или в виде текста
	Часовой пояс + / -
	Проверить баланс SIM-карты GEODOG® *
Прочее	Включить / выключить блокировку клавиш
	Проверить статус текущих настроек
	Просмотреть SMS-команды
	Установить исходные значения и удалить все зоны и ссылки (ориентиры)

* возможно только в том случае, если вы установили все необходимые настройки в приложении для компьютера



Образец SMS	Полный список SMS-Команд
position	position
search=X	search=450
searchon / searchoff	serachon
routehome	routehome
routeflex	routeflex
homefence=X	homefence=550
homefenceon / homefenceoff	homefenceoff
flexfence=X	flexfence=1000
flexfenceon / flexfenceoff	flexfenceon
nogo+name=X	nogo+neighbour=700
point+name	point+church
ecoon / ecooff	ecoon
dog+name	dog+Lassie
ma+number / mb+number	ma+491701234567
maon / maoff	maoff
mbon / mboff	mbon
mdon / mdoff	mdon
de / gb / fr	de
deg / dms	deg
meter / feet	meter
maplink / text	maplink
utc+X	utc+2
balance	balance
keylock / keyunlock	keylock
status	status
help	help
reset	reset



© 2010 **GEODOG GmbH** - Все права защищены

GEODOG® и логотип **GEODOG** -зарегистрированные в Европе торговые знаки компании **GEODOG GmbH**.

В данном товаре, описание которого приводится здесь, применяется специальная технология для определения местоположения домашних животных, которая защищена специальными европейскими патентами и прочими авторскими правами компании **GEODOG GmbH** и других владельцев прав.

EN01-2000-A

www.geodog.ru