

# **SUPER TRAINER™**

**ОШЕЙНИК**

**Серия Micro-iDT**

**Инструкция по эксплуатации  
электронного устройства  
с дистанционным управлением  
для дрессировки собак**

**Micro-iDT Z3000**

**(Дрессировка одной собаки)**

**Micro-iDT Z3002**

**(Дрессировка двух собак)**

**Micro-iDT Z3003**

**(Дрессировка трех собак)**



Поздравляем вас с приобретением и благодарим за то, что вы выбрали именно наш ошейник для дрессировки **Micro-iDT™**. Серия **Micro-iDT** представляет собой абсолютно новую технологическую разработку в области электронной дрессировки собак. Ошейники этой серии оснащены вплетенной внутрь антенной «Maxx-Range™». Эти ошейники имеют зону приема до 460 м и поэтому прекрасно подходят для использования на прогулке или дома. Ошейники серии **Micro-iDT** имеют 16 уровней интенсивности воздействия, которые легко меняются переключателем, не требующим зрительного контроля. Возможность простого управления одной рукой обеспечивает максимальный контроль и безопасность. Все модели оснащены кратковременным и длительным воздействием, а также вибросигналом. Ошейники полностью водонепроницаемы, поэтому собаки могут носить их даже в воде. Ошейники для дрессировки собак серии **Micro-iDT EZT** долговечны, безопасны и, при надлежащем использовании, являются гуманным способом дрессировки. Автоматический выключатель предупреждает случайное или непреднамеренно долгое воздействие, как от передатчика, так и от приемника.

#### **ВАЖНОЕ ЗАМЕЧАНИЕ:**

Пожалуйста, прочтите эту инструкцию до конца, прежде чем приступить к работе с устройством. Если у вас возникнут какие-либо вопросы по ошейникам или по их эксплуатации, свяжитесь, пожалуйста, с нашим Отделом Обслуживания Потребителей (его адрес и номер телефона вы найдете на последней странице).

## **СОДЕРЖАНИЕ**

Особенности устройства .....	3
Комплектация .....	4
Особенности отдельных моделей .....	4
Правильная настройка и расположение ошейника .....	5
Части устройства и их назначение .....	6
Включение и выключение устройства .....	10
Элементы питания .....	11
Тестирование .....	12
Важные замечания по безопасности .....	13
Уход за устройством .....	14
Одобрение Федеральной Комиссии Связи США .....	15
Сертификат соответствия стандартам ЕС .....	15

## **ОСОБЕННОСТИ УСТРОЙСТВА**

Все системы электронной дрессировки собак **Micro-iDT** характеризуются:

- Цифровой технологией
- Зоной приема сигнала до 460 м
- Легкостью и компактностью ошейников и передатчиков
- 16 уровнями интенсивности воздействия
- Системой «легкого прикосновения» (Gentle Touch System™), которая обеспечивает «мягкое» воздействие
- Невидимой антенной «Maxx-Range™», вплетенной в ошейник
- Встроенным предохранительным выключателем
- Системой никель-металлгидридных (Ni-MH) аккумуляторов в ошейнике
- Сменной батареей питания в передатчике (9 В)

- Абсолютной водонепроницаемостью ошейников
- Влагостойкими передатчиками

#### **В комплект входят:**

- Передатчик
- Ошейник-приемник (один для Micro-iDT Z3000, два для Micro-iDT Z3002 и три для Micro-iDT Z3003)
- Аккумуляторная батарея для ошейника
- Зарядное устройство
- Тестер
- Инструкция по эксплуатации
- Батарея для передатчика в комплект поставки не входит

## **ОСОБЕННОСТИ ОТДЕЛЬНЫХ МОДЕЛЕЙ**

### **Micro-iDT Z3000**

- Вибрация

### **Micro-iDT Z3002 и Micro-iDT Z3003**

- Модели Micro-iDT Z3002 и Micro-iDT Z3003 имеют те же особенности, что и Z3000. Но Z3002 комплектуется двумя, а Z3003 – тремя ошейниками-приемниками. Эти системы используют один передатчик для нескольких приемников на собаках. Переключение от одного ошейника на другой производится небольшим тумблером на передатчике.

Micro-iDT Z3000, Z3002, Z3003	Кратковременное воздействие Длительное воздействие Вибросигнал
----------------------------------	--

## **ПРАВИЛЬНАЯ НАСТРОЙКА И РАСПОЛОЖЕНИЕ ОШЕЙНИКА**

Для правильного и безопасного функционирования ошейника при каждом его использовании необходимо, чтобы он был правильно расположен на шее собаки и надлежащим образом затянут.



- Для правильной работы электронный ошейник должен быть удобным для собаки. Затягивать их следует только до тех пор, пока «зубцы» не будут иметь хороший контакт с кожей.
- Для правильного и безопасного функционирования ошейника необходимо, чтобы он был правильно расположен на шее собаки и надлежащим образом затянут.
- Ошейник должен быть затянут достаточно туго, чтобы обеспечить хороший контакт электродов с кожей, и в то же время не должен мешать собаке свободно дышать. Никогда нельзя затягивать ошейник настолько туго, чтобы он нарушал нормальный ритм дыхания животного.
- Если ошейник надет слишком свободно, контакты плохо контактируют с кожей. Это может непосредственно повлиять на эффективность воздействия и на то, получает собака воздействие или нет. Если ваша собака не реагирует на сигналы, всегда проверяйте, хорошо ли «зубцы» контактируют с кожей.

- Неплотно затянутый ошейник может вызвать раздражение кожи, т.к. он постоянно двигается на шее и натирает ее во время прогулки или в процессе дрессировки. Правильная и удобная фиксация ошейника поможет предотвратить это.
- Правильное расположение коробки приемника – на шее в области горла собаки.

## ЧАСТИ УСТРОЙСТВА И ИХ НАЗНАЧЕНИЕ



## Переключатель с ошейника на ошейник

Переключатель с ошейника на ошейник предусмотрен в моделях для двух или трех собак (Micro-iDT Z3002 или Z3003). Переключение между ошейниками можно осуществлять, передвигая тумблер в положение, соответствующее необходимому приемнику. Для модели для двух собак переключение тумблера влево означает переключение на оранжевый ошейник, а вправо – на черный. Для модели для трех собак переключение тумблера влево означает переключение на зеленый ошейник, а вправо – на оранжевый. Центральное положение тумблера соответствует черному ошейнику.



## Переключатель интенсивности сигнала

Переключатель интенсивности сигнала позволяет выбрать один из 16 уровней воздействия, что позволяет четко контролировать процесс дрессировки.



## Выбор нужного уровня интенсивности сигнала

Первый, и наиболее важный шаг в дрессировке вашей собаки с помощью системы Micro-iDT – это определение нужного уровня интенсивности, который обеспечит должное воздействие в процессе дрессировки и в то же время не вызовет у животного испуг.

Включите ошейник. Чтобы выбрать интенсивность, подходящую для дрессировки вашей собаки, проверьте ее реакцию на самый малый уровень воздействия (уровень 1). Затем постепенно повышайте интенсивность на единицу до тех пор, пока вы не достигните желаемой реакции. Мы полагаем, что вы будете тренировать свою собаку на самой низком уровне интенсивности, на него собака должна реагировать только движением головы или ушей. Используйте «длительное» воздействие для определения этого уровня. Даже если вы не стремитесь к тому, чтобы задать очень сильное воздействие, при котором животное будет реагировать слишком бурно, очень важно также не делать его настолько слабым, чтобы собака игнорировала сигнал. Высокая интенсивность используется для предотвращения ситуаций, опасных для жизни собаки и здоровья окружающих, как то преследование других домашних животных или драка.

## Индикаторная лампа передатчика

Когда Вы нажимаете одну из кнопок, включающих передатчик, начинает светиться красный индикатор, сигнализирующий о том, что передатчик работает.

## Магнитный индикатор (красная метка)

Красная метка показывает положение магнита в передатчике. Индикатор служит для включения/выключения приемника.



Ремень ошейника со встроенной антенной



Светодиодная индикаторная лампа

**Ошейник-приемник**

## Индикатор на ошейнике

Мигающий с периодичностью 1 раз в 2 сек. красный индикатор свидетельствует о том, что устройство работает.

Если аккумулятор садится и требует подзарядки, красный индикатор начинает мигать быстрее (2 раза в сек.).

## Контакты

Контакты должны плотно прилегать к шее собаки, чтобы надежно соприкасаться с кожей.

## Гнездо для подзарядки батареи

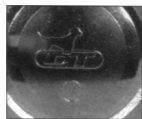
Гнездо для подзарядки батареи расположено на боковой стороне приемника. После завершения зарядки всегда закрывайте гнездо резиновой пробкой для того, чтобы не допустить попадания влаги и инородных частиц внутрь устройства.

### ВНИМАНИЕ!

Не обрезайте ремень ошейника. Это может повредить антенну и существенно снизить зону приема сигнала.

## Метка (М) на приемнике ошейника

Метка (М) показывает расположение магнитного включателя на приемнике. Чтобы включить или выключить приемник, дотроньтесь меткой (М) до магнитного индикатора (красной метки) на боковой стороне передатчика.



## ВКЛЮЧЕНИЕ И ВЫКЛЮЧЕНИЕ УСТРОЙСТВА

### Включение

Для включения устройства используйте магнит передатчика. Подержите магнитный индикатор (красную метку на боковой стороне передатчика) непосредственно рядом с буквой (М) на передней части приемника в течение 0,5 сек. В приемнике начнет

мигать красный индикатор, который свидетельствует о том, что устройство включено. Если аккумулятор садится и требуется подзарядка, красный индикатор начинает мигать быстрее (2 раза в сек.).



### Выключение

Для выключения устройства проделайте то же действие, что и при включении. Однако для выключения держать магнитный индикатор передатчика нужно на 1,5 сек. дольше.



## ЭЛЕМЕНТЫ ПИТАНИЯ

Все ошейники серии **Micro-iDT™** оборудованы перезаряжаемыми никель-металлогидридными (NiMH) батареями. NiMH батареи не обладают памятью зарядки и не требуют полной выработки перед перезарядкой.

### Внимание!

Батареи, поставляемые в комплекте, имеют частичную заводскую зарядку. Однако рекомендуется полностью перезарядить батареи перед первым их использованием. Это займет 12 часов.

Помните: всегда нужно держать батареи вдали от легковоспламеняющихся веществ (особенно во время подзарядки).

Если вы не используете устройство в течение долгого времени, не забывайте время от времени полностью заряжать батареи (в теч. 12 часов). Это нужно делать каждые 4–6 недель.

Для передатчика нужна заменяемая батарея 9 В (не включена в комплект).

### Подзарядка батареи

1. Выключите устройство.
2. Подсоедините зарядное устройство к розетке электрической сети.
3. Заряжайте батареи в течение 12 часов. Желательно не прерывать процесс зарядки, т.к. это увеличит срок службы аккумулятора.
4. После зарядки отсоедините зарядные кабели от гнезд на приборах и плотно закройте гнезда резиновыми крышками.
5. Протестируйте систему, чтобы убедиться, что все работает нормально.



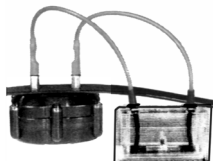
### ТЕСТИРОВАНИЕ

Есть три приема, при помощи которых вы можете проверить ваш Micro-iDT™.

Во-первых, вы должны убедиться, что аккумулятор приемника полностью заряжен. Затем включите питание на приемнике.

#### Как протестировать электронное воздействие:

- А) Прикрепите тестер к электродам приемника.
- Б) Задайте интенсивность (учтите, что уровень 4 или ниже может быть недостаточным для того, чтобы включить лампу тестера).
- В) Нажмите кнопку «NICK» или «CONT».



- Г) Лампа тестера вспыхнет один раз при нажатии кнопки «NICK» и будет светиться 8 сек. — при нажатии кнопки «CONT». (Чем выше интенсивность вы выбрали, тем ярче будет гореть лампа тестера).

#### Как протестировать вибросигнал:

Следуйте указаниям по тестированию электронного воздействия, но нажмите красную кнопку, расположенную на левой стороне передатчика. Приемник будет вибрировать, лампа тестера при этом не будет светиться.

### ВАЖНЫЕ ЗАМЕЧАНИЯ ПО БЕЗОПАСНОСТИ

- Перед началом дрессировки убедитесь в том, что животное здорово. Это относится к любому способу дрессировки собаки, независимо от того, используете вы электронный ошейник или нет.
- Никогда не прикрепляйте поводок или цепь к электронному ошейнику. Это вызовет чрезмерное трение контактов о кожу собаки, что, в свою очередь, может привести к возникновению натертостей, сыпи, выпадение шерсти и даже воспалению.
- Так как ни одно электронное устройство не является совершенным, то вероятность возникновения непреднамеренного электрического воздействия, хоть и очень малая, но существует. Поэтому никогда не оставляйте это устройство на собаке во время, когда оно не находится под вашим наблюдением.
- Ошейник **Micro-iDT™** — это очень ценный инструмент, если использовать его правильно. Прежде чем надеть ошейник на собаку, крайне важно точно понимать все его функции и представлять, как с его помощью нужно правильно управлять собакой.

- Контакты на ошейнике сделаны из высококачественной нержавеющей стали, и это поможет предупредить возникновение любых химических или аллергических реакций на коже вашей собаки.
- Для того чтобы не допустить кожного раздражения, ошейник не следует оставлять на собаке дольше 12 часов в день. Каждодневное изменение расположения ошейника на шее собаки также позволит избежать раздражения. Ошейник необходимо чистить. Регулярно промывайте контакты с мягким антибактериальным мылом.
- Если обнаружится раздражение, аккуратно промойте шею собаки водой с мылом, а затем протрите раздраженное место перекисью водорода. Дайте полностью высохнуть, а затем нанесите антибактериальную мазь.

## УХОД ЗА УСТРОЙСТВОМ

- Для того чтобы ошейник **Micro-iDT™** работал с максимальной эффективностью, его нужно периодически чистить. Регулярная чистка также увеличивает срок службы устройства.
- Промывайте коробку на ошейнике **Micro-iDT™** теплой (но не горячей) водой с мягким антибактериальным мылом. Регулярно тщательно чистите внутреннюю поверхность ошейника в области контактов и сами контакты.
- Ремень и пряжку следует промывать водой и мягким мылом, а затем давать полностью высохнуть.
- Перед использованием необходимо дать устройству возможность полностью высохнуть.

## ОДОБРЕНИЕ ФЕДЕРАЛЬНОЙ КОМИССИИ СВЯЗИ США

Ваш **Micro-iDT™** произведен с полного одобрения Федеральной Комиссии Связи (ФКС) США. Сложное внутреннее устройство каждого продукта спроектировано так, чтобы он работал в соответствии с правилами ФКС. Самостоятельное внесение любых несанкционированных изменений в конструкцию прибора является нарушением этих правил.

**Micro-iDT™** был произведен на самом современном оборудовании. Любая тонкая настройка прибора возможна только специалистами D.T. Systems.

## СЕРТИФИКАТ СООТВЕТСТВИЯ СТАНДАРТАМ ЕС



Директива R&TТ 1999/05/EC.  
D.T.Systems, Inc

Подтверждает, что нижеследующие продукты:  
UE Training 2010/2020/2030/2040/2050  
EDT 100/102/200/202/300/302  
ST 100/102/200/202/300/302  
BTB 809  
SPT Series

Соответствуют требованиям директивы 1999/5/EC от 9 марта, 1999 и соответствуют следующим стандартам:

ETS 300-133  
EN 300.220-3

**Производитель:**



*D.T. Systems, Inc.*

2872 Walnut Hill Lane Dallas, Texas 75229

Tel: (214) 350-9446, Fax: (214) 350-7847

[www.dtsystems.com](http://www.dtsystems.com)

[customerservice@dtsystems.com](mailto:customerservice@dtsystems.com)

**Эксклюзивный дистрибьютор в России ЗАО «Петра»**

Тел.: (095) 506-2442

[www.petra.ru](http://www.petra.ru); e-mail: [support@petra.ru](mailto:support@petra.ru)

**Разрешение Связьнадзора РФ №346/2007**