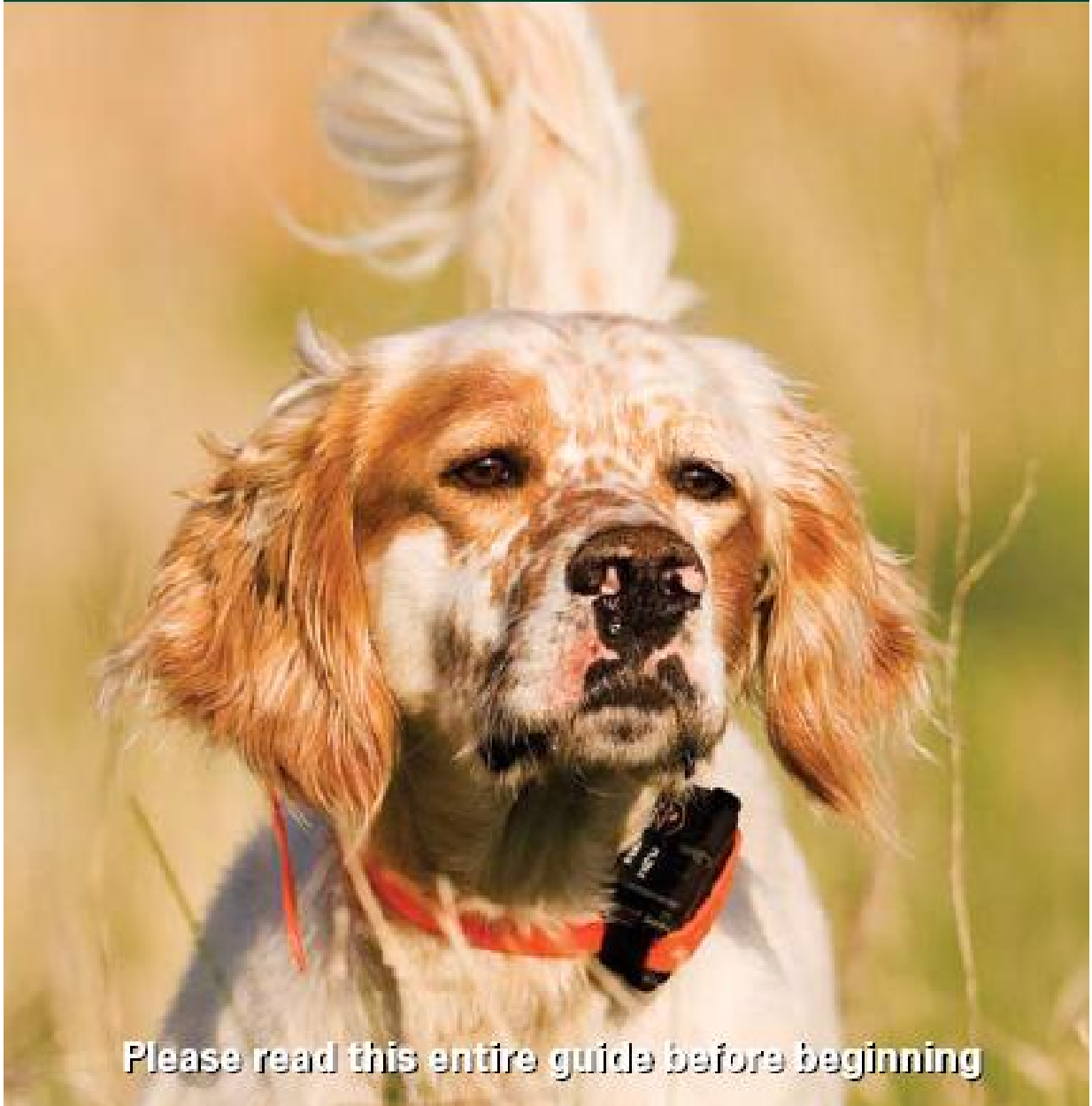




SPORTHUNTER®

SD-800

Operating Guide



Please read this entire guide before beginning

Руководство пользователя для обучающего ошейника SD-800

Благодарим Вас за выбор нашей продукции Sport Dog Brand. При правильном использовании данный продукт позволит Вам тренировать Вашу собаку наиболее рационально и безопасно. Для достижения наилучших результатов, пожалуйста, тщательно ознакомьтесь с данным руководством по применению. Если у Вас возникают вопросы касательно эксплуатации нашего продукта, необходимую информацию Вы можете найти в разделе «Наиболее часто задаваемые вопросы» или «Решение проблемных моментов», так же Вы можете связаться с нашими консультантами по тел.(495) 739-06-10 , или посетить наш веб-сайт www.r-training.ru

Компоненты



Как работает система

Продукт SportDog FieldTrainer 800 признан безопасным и эффективным для всех собак, весом более 5 килограмм.

Подобно всем тренировочным системам, SportDog FieldTrainer 800 дает возможность использовать различные регулируемые уровни воздействия, таким образом, вы можете приспособить систему к темпераменту Вашей собаки, и тренировки не причинят никакого вреда.

Важно: Система SportDog FieldTrainer 800 может контролировать датчик на ошейнике с расстояния, равного 800 метров. Для достижения наилучшего результата, рекомендуется держать передатчик вертикально, вытянув руку вверх над головой. Это позволяет свести к минимуму воздействие таких факторов, как особенности местности, погоды, растительности, передатчиков других радиоустройств.



Ключевые понятия.

Передатчик(1): Передает радио сигнал на ошейник. Водонепроницаемый и может быть погружен полностью под воду.

Индикатор передатчика(2): Указывает на разряженную батарею или на нажатую кнопку.

Колесико переключения уровней(3): Обеспечивает выбор нужного уровня коррекции для Вашей собаки.

Upper кнопка(4): Для включения продолжительной коррекции.

Lower кнопка(5): Для включения моментальной коррекции.

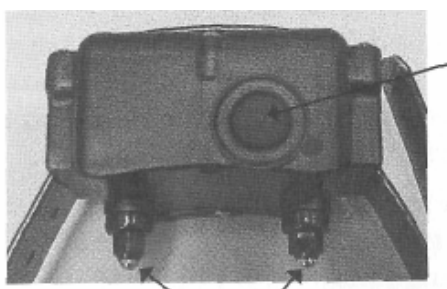
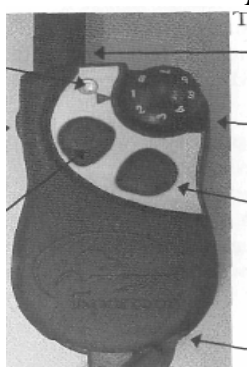
Side кнопка(6): Включает звуковую коррекцию, без электронной.

Ошейник(7): Получает радио сигнал от передатчика. Водонепроницаемый и может быть погружен полностью под воду.

Кнопка вкл\выкл(8).

Железные контакты(9).

Контакты для подзарядки(10): Для зарядки с адаптера.



Шаг 1. Приготовление к работе передатчика.

1. Вытащите защитные резинки из отверстия для
2. подзарядки.
3. Подсоедините ошейник к адаптеру и включите адаптер
4. в сеть.
5. Подзаряжайте передатчик 24 часа при первой подзарядки,
6. в последующих подзарядках ограничьтесь 12 часами.
7. После завершения подзарядки закрепите защитные резинки.

Примечание: Обычно зарядка батареи хватает в пределах 40-60 Часов в зависимости от частоты использования электронной системы.



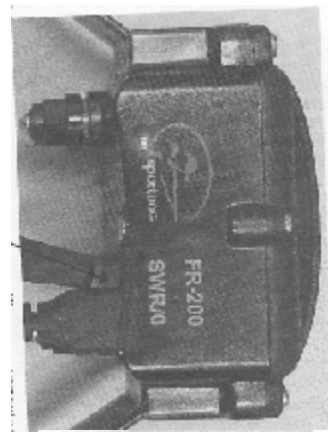
Контакты для подзарядки.

Индикатор передатчика.

| Функции передатчика | Свет индикатора |
|--|-------------------------|
| Продолжительная стимуляция или звуковой тон | Горит одним цветом |
| Моментальная стимуляция | Мигает одним цветом |
| Низкий уровень батареи – продолжительная стимуляция или звук | Мигание продолжительное |

Шаг 2. Приготовление к работе ошейника.

1. Вытащите защитные резинки из отверстия для подзарядки.
2. Подсоедините ошейник к адаптеру и включите адаптер в сеть.
3. Подзаряжайте передатчик 24 часа при первой подзарядке, в последующих подзарядках ограничьтесь 12 часами.
4. После завершения подзарядки закрепите защитные резинки.



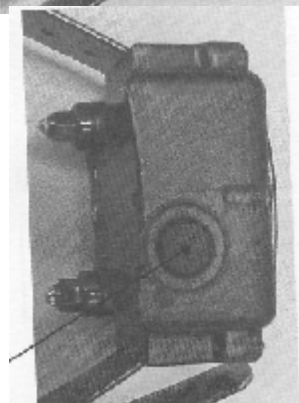
Включение и выключение ошейника.

1. Зажмите кнопку вкл\выкл до тех пор, пока индикатор на ошейнике пропищит 5 раз.
2. Отпустите кнопку.

Световой индикатор показывает, что прибор готов к работе. При выключенном приборе световой индикатор не работает.

1. При выключении зажмите кнопку вкл\выкл до тех пор, пока индикатор на ошейнике пропищит 2 раза.
2. Отпустите кнопку.

Для увеличения времени работы батареи между подзарядками, выключайте ошейник, когда он не используется. Средняя продолжительность работы прибора на одной подзарядке составляет 20 часов.



Индикатор ошейника.

| Лампочка приемника | Цвет | Функции | Уровень батареи | Функция громкоговорителя |
|---|---------|---|--------------------|---|
| Устройство включено (кнопкой Вкл./Выкл) | зеленый | Не изменяется в цвете во время сигналов | Хороший /низкий | Издает сигнал 5 раз |
| Устройство включено (кнопкой Вкл./Выкл) | Зеленый | Не изменяется в цвете во время сигналов | Хороший | Издает сигнал 2 раза |
| Устройство включено (кнопкой Вкл./Выкл) | Красный | Не изменяется в цвете во время сигналов | низкий | Издает сигнал 2 раза |
| Устройство включено | Зеленый | Мигает раз в секунду | хороший | Нет |
| Устройство включено | Красный | Мигает раз в секунду | Низкий | Нет |
| Устройство подает длительны сигналы | Красный | Неизменен в цвете при нажатой кнопке. | Хороший или низкий | Нет |
| Устройство подает длительны сигналы | Красный | 1 раз вспыхивает, независимо от нажатой конпки. | Хороший или низкий | нет |
| Устройство передает тон | Нет | Нет | Хороший или низкий | Устройство будет издавать звук пока кнопка нажата |
| Устройство заряжается < 12 часов | Красный | Цвет неизменен | | |
| Устройство заряжается > 12 часов | Зеленый | Мигает раз в секунду | | |

Подзаряжающиеся батареи.

NiMH батареи требуют зарядки перед первым использованием в течение 24 часов.

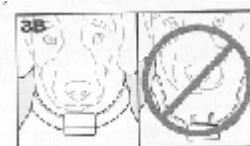
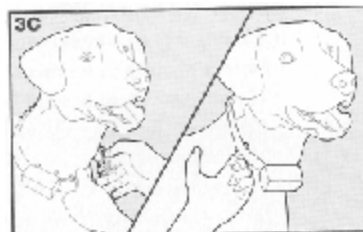
Помните – держите батареи вдали от огня.

Каждые 4-6 недель подзаряжайте батареи в течение 12 часов.

Если Вы не использовали длительное время прибор, то время службы батареи сократится на 2-3 перезарядки. После них длительность зарядки батареи придет в норму. Срок службы батареи 3-5 лет.

Шаг 3. Расположение ошейника на собаке.

От расположения ошейника на собаке зависит эффективность работы прибора. Контакты ошейника должны соприкасаться с кожей собаки.



1. Когда собака находится в стоячем положении, оденьте ошейник так, чтобы контакты касались шеи собаки.
2. Ошейник должен сидеть плотно на собаке, он не должен удушать животное. Проверьте расположение так: между шеей и ошейником должен проходить палец.
3. Оденьте ошейник на несколько минут на собаку и отрегулируйте расположение, как только Вы поймете, что собаке комфортно (собака не срывает ошейник, не мотает головой и т.д.), остановитесь в регулировках.

Шаг 4. Подбор уровня стимуляции.

Данные модели имеют расширенный диапазон уровней стимуляции на собаку. Это поможет Вам подобрать наилучшей уровень воздействия на собаку.

Всегда начинайте работу с минимальным уровнем!!!

Для эффективной тренировки необходимо подобрать нужный уровень. Если при нажатии на кнопку стимуляции, собака прижимает уши, вертит головой по сторонам, то уровень подобран правильно.

1. Оденьте ошейник на собаку и включите его. Установите уровень 1 на пульте и нажмите кнопку продолжительной стимуляции.
2. Если собака не проявила реакцию на данные действия, то аккуратно повышайте уровень.
3. Собака не должна скулить или паниковать при нажатии на кнопку стимуляции, это означает, что уровень подобран не правильно (очень высокий). Установите предыдущий уровень и повторите процедуру.
4. Если на собаку не оказывает должного влияния последний уровень, то проверьте правильность расположения ошейника или состригите волос в том месте, где происходит касание с контактами.

Основные подсказки по работе.

Всегда давайте вкусности и хвалите собаку за хорошее поведение.

Ваша собака будет вести себя лучше, понимая, что Вы хотите от нее. Покажите все команды, которыми Вы хотите обучить собаку, без использования ошейника.

Работайте четко и не более 10 минут, а затем такое же время потратьте на игры после тренировки.

Собаки учатся через многократные повторения. Вы будете иметь большой успех в работе с ошейником, если будете предотвращать нежелательное поведение собаки.

Всегда заканчивайте сеанс тренировки на положительной ноте. Пусть питомец ждет следующего сеанса с нетерпением.

Никогда не используйте ошейник, если Вы рассержены, чтобы не повредить собаке. Если собака не слушается, то остановите тренировку и вернитесь к ней через некоторое время. Начинать работу с собакой с возраста не менее 6 месяцев.

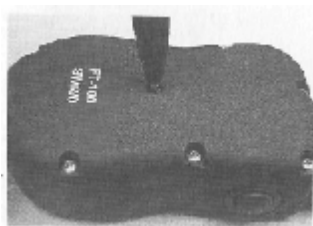
Ваша собака должна научиться воспринимать голосовые команды, распланируйте работу с ошейником на 4 месяца, для достижения этой цели.

Шаг 5. Программирование передатчика.

Вы можете менять настройки прибора, основываясь на личных удобствах и стили тренировки. Заводская регулировка в положении 1.

Изменение положения.

1. Выключите прибор.
2. С помощью острого прибора нажмите на кнопку MODE. Когда Вы нажали на кнопку, то индикатор загорится светом.



Пример: Вам нужен 5 положение. Вы устанавливаете уровень стимуляции с помощью колесика регулировки на уровень 5. Когда нажали на кнопку изменения положения лампочка загорелась, и когда Вы выбрали уровень и уровень установился лампочка моргнет 5 раз.

| Положение | Повышающая кнопка | Понижающая кнопка | Боковая кнопка | Колич. собак |
|-----------|---|--|---|--------------|
| 1 | Продолжит. стимуляция устанавл. с помощью колесика на пульте. | Моментал. стимуляция устанавл. с помощью колесика на пульте. | Звук | 1 |
| 2 | Продолжит. стимуляция устанавл. с помощью колесика на пульте. | Продолж. стимул. устанавливается на максимуме (8) | Звук | 1 |
| 3 | Продолжит. стимуляция устанавл. с помощью колесика на пульте. | Продолжительная стимуляция на 2 ур. выше, чем установке урвней с помощью колесика. | Звук | 1 |
| 4 | Собака 1. Продолжит. стимуляция устанавл. с помощью колесика на пульте. | Собака 2. Продолжит. стимуляция устанавл. с помощью колесика на пульте. | Собака 3. Продолжит. стимуляция устанавл. с помощью колесика на пульте. | 3 |
| 5 | Продолжительная стимуляция устанавл. высокими уровнями на пульте. | Продолжительная стимуляция устанавл. пониженными уровнями на пульте. | Звук | 1 |
| 6 | Продолжительная стимуляция устанавл. высокими уровнями на пульте. | Продолжительная стимуляция устанавл. пониженными уровнями на пульте. | Моментальная стимуляция устанавл. с помощью колесика на пульте. | 1 |
| 7 | Продолжит. стимуляция устанавл. с помощью колесика на пульте. | Звуковой режим с отложенной в 1 секунду продолжительной стимуляцией | Звук | 1 |

Шаг 6. Сброс настроек.

Для того чтобы сбросить настройки ошейника или для того чтобы перепрограммировать ошейник необходимо:

1. Выключить прибор
2. Зажать кнопку вкл\выкл. Световой индикатор загорится, а затем через 4-5 секунд отключится. Если отпустить кнопку вкл\выкл слишком рано, то световой индикатор будет гореть в обычном режиме. Если это произошло, повторите процедуру еще раз.

3. После отключения светового индикатора, отпустите кнопку вкл\выкл.
4. Зажмите кнопку UPPER на пульте до тех пор, пока световой индикатор не моргнет 5 раз. Теперь необходимо расположить ошейник и пульт друг напротив друга на расстояние 5-10 см. На пульте индикатор моргнет 5 раз, это означает, что настройки ошейника сброшены к базовым. В противном случае повторите процедуру.

Шаг 7. Программирование пульта на работу с двумя или тремя ошейниками.

1. Запрограммируйте ошейник в положение 4 (см. шаг 5).
2. Сначала запрограммируйте 1 ошейник:

Выключите ошейник.

Зажмите кнопку вкл\выкл. Световой индикатор заработает, а затем отключится в течение 4-5 секунд. Если отпустить кнопку вкл\выкл слишком рано, то световой индикатор будет гореть в обычном режиме. Если это произошло, повторите процедуру еще раз.

После выключения индикатора, отпустите кнопку вкл\выкл.

Зажмите кнопку UPPER на пульте до тех пор, пока световой индикатор на пульте не моргнет 5 раз. Вам необходимо держать пульт и ошейник на расстоянии не более 5-10 см. друг от друга. Если световой индикатор не моргнул 5 раз, тогда повторите процедуру еще раз.

3. Повторите полностью процедуру со вторым ошейником, описанную в пункте 2. Только используя кнопку на пульте LOWER.
4. Повторите полностью процедуру с третьим ошейником, описанную в пункте 2. Только используя кнопку на пульте SIDE.

ЧАСТО ЗАДАВАЕМЫЕ ВОПРОСЫ.

| | |
|---|--|
| Однажды я уже дрессировал свою собаку, и она слушалась моим командам. Нужно ли собаке продолжать носить ошейник? | Ваш питомец может носить ошейник время от времени. Однако, многие охотники оставляют ошейник во время охоты для максимального контроля. |
| Правда ли, что ошейник водонепроницаем? | Да. Однако стоит постоянно менять батарей. Когда необходимо, а также очищать от грязи и мусора. |
| Могу ли я использовать данную систему не только для одной собаки? | Да. Вы можете дополнительно приобрести ошейники. |
| Могу ли использовать данную систему применительно к агрессивной собаке? | Мы не рекомендуем использование нашей продукции с агрессивными собаками. Рекомендуем Вам связаться с местным ветеринаром или профессиональным дрессировщиком, чтобы определить причину агрессии. |
| Правда ли я получу заявленную дальности данной системы? | Дальность системы может зависеть от погоды, бетонных конструкций, также, как и другие радиосредства. Чтобы получить максимальную дальность, обратитесь к разделу Как работает система. |
| Как долго я могу производить стимуляцию на мою собаку? | Максимальный отрезок времени использования кнопки продолжительной стимуляции составляет 8 секунд. После них, передатчик выключится. Кнопка продолжительной стимуляции может быть отпущена и нажата заново. |

Решение проблемных вопросов

| | |
|--|--|
| <p>Ответы на эти вопросы помогут Вам решать практически любую проблему, возникающую при использовании данной системы. Однако, если Вам все же не удалось решить проблему, пожалуйста, свяжитесь с нашим центром поддержки.</p> | |
| <p>Моя собака никак не реагирует, когда я нажимаю на кнопку.</p> | <p>Проверьте, включен ли приемник на ошейнике. Если уровень воздействия уже с первого использования не действует, проверьте не нужно ли менять батарею либо на дистанционном передатчике, либо на приемнике на ошейнике. Многие факторы могут воздействовать на уровень воздействия данной системы. Пожалуйста, обратитесь к разделу «Как система работает».</p> <p>Так же Вы можете проверить, получает ли приемник и соответственно воздействует ли он на собаку, при помощи специального устройства – light test, который уже включен в набор на приемнике на ошейнике. (См. спец раздел.)</p> <p>Увеличьте уровень мощности посылаемых сигналов при помощи переключателя. Обратитесь к разделу «Как найти оптимальный уровень мощности для вашей собаки» для дополнительной информации.</p> <p>Убедитесь, что контактные точки расположены так, чтобы собаке было удобно – см. раздел «Как правильно надеть ошейник-приемник».</p> <p>Если Вы замечаете, что Вам нужно в 2 раза больше чем обычно времени на тренировки это значит, что пришло время менять батареи. Обратитесь в сервисный центр.</p> |
| <p>Приемник на ошейнике не включается.</p> | <p>Убедитесь, что приемник-ошейник заряжен. При первой зарядке необходимое время- 24 часа. При повторных – 12 .</p> |
| <p>Приемник-ошейник не реагирует на сигналы Передатчика.</p> | <p>Убедитесь, что приемник включен. См. раздел «как включить и выключить приемник».</p> <p>Или раздел «Как перезапустить Приемник»</p> |

Диагностика прибора.

Если ошейник не работает, то попробуйте следующее:

Расположите правильно ошейник на собаке.

Протестируйте прибор. Если нет света, то замените или подзарядите батарею.

Затяните туго железные штырьки на ошейнике.

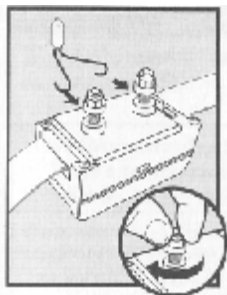
Удостоверьтесь, что контакты касаются шеи собаки.

При необходимости состригите волосы в месте соприкосновения контактов или замените на длинные контакты.

Используйте более высокий уровень стимуляции.

При использовании звука с отложенным стимулированием, зажмите кнопку на 2 секунды, что гарантировать стимулирование.

Тестирование ошейника.



В комплекте поставки есть специальная неоновая лампа, используйте ее, когда Вам надо будет протестировать ошейник.

Отключите прибор.

Закрепите концы тестовой лампы вокруг контактов ошейника.

Убедитесь, что концы плотно закреплены к контактам.

Включите ошейник.

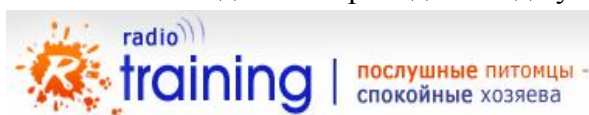
Нажмите кнопку продолжительной стимуляции на пульте.

Тестовая лампа загорится (чем выше уровень, тем ярче светится лампа).

Вы всегда можете проверять работу ошейника и батареи с помощью тестовой лампы

Обратите внимание:

1. Прочтите инструкцию и следуйте всем указаниям перед работой с прибором.
2. Прибор предназначен только для собак. Никогда не используйте ошейник для тех целей, которые не описаны в данном руководстве.
3. Никогда не меняйте характеристики прибора, когда он находится на собаке.
4. При первой работе с ошейником делайте следующее:
 - присматривайте за собакой в течение первых двух дней подготовки.
 - не затягивайте сильно ошейник на шею собаки, вы должны просовывать один палец между шеей и ошейником.
 - не используйте ошейник более 12 часов.
 - проверяйте шею Вашей собаки, если будет покраснение или рана, то прекратите использовать ошейник на 2-3 дня, пока раны не заживут.
5. Не применяйте другие железные ошейники во время работы прибора.
6. Реакция собак индивидуальна на тренинг с обучающим ошейником , невозможно предсказать реакцию собаки на работу ошейника. Для безопасности Вашей собаки, долгое использование ошейника должно проходить под чутким присмотром хозяина.



Официальный дистрибьютор в России.

(495) 739-06-10

info@r-training.ru

www.r-training.ru